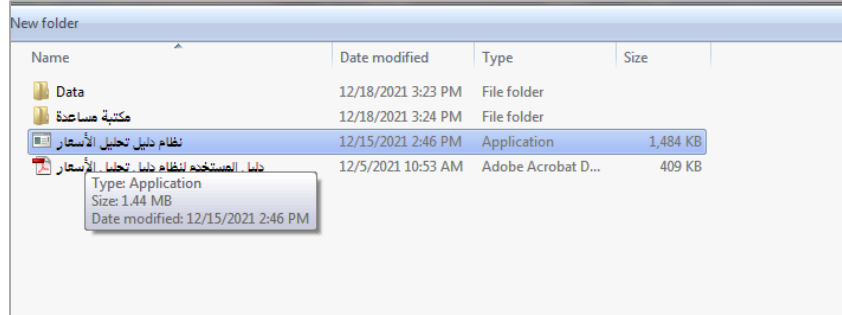




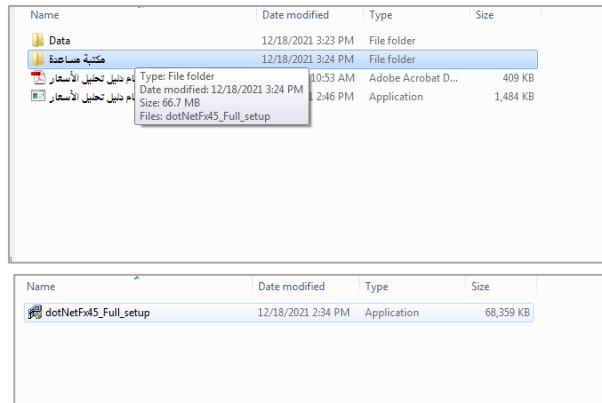
نظام دليل تحليل الأسعار

تعليمات التنزيل:

- يمكن تشغيل الدليل واستخدامه بالضغط على أيقونة "نظام دليل تحليل الأسعار"



- ملاحظة: في حال كان التنزيل للمرة الأولى يتم تنزيل المكتبة dotNetFx45_Full_setup.exe في مجلد "مكتبة مساعدة"



- وبعد تنزيل المكتبة يمكن تشغيل الدليل واستخدامه





تعليمات الاستخدام

يتألف نظام دليل تحليل الأسعار من 4 أدلة:

- دليل تحليل أسعار الطرق والجسور.
- دليل تحليل أسعار أعمال البناء والتشييد.
- دليل تحليل أسعار أعمال الكهرباء والميكانيك.
- دليل تحليل أسعار تحليل المشاريع المائية.



واجهات الأدلة الأربعة:

- تدل التقسيمات الموجودة في أعلى الواجهة على الأعمال التي يتألف منها كل دليل، وعند الضغط على عمل معين يتم عرض البنود التي يتكون منها هذا العمل، مثال: في الصورة أدناه واجهة "دليل تحليل أسعار أعمال البناء والتشييد" وعند الضغط على واجهة "الأعمال الترابية" تظهر البنود المتعلقة بالأعمال الترابية.





- عند الضغط على بند معين تظهر واجهة إدخال المعطيات التي يجب إدخالها لتحليل هذا البند وحساب تكلفته، مثال : عند الضغط على زر بند " حفريات آلية ترابية عادية مع الترحيل لمسافة /15كم " من الواجهة السابقة تظهر الواجهة التالية:

بنود الأعمال الترابية	
حفريات آلية ترابية عادية مع الترحيل لمسافة /15كم	
أ- اليد العاملة :	50000
. طوبوغرافيا وتسوية	
ب- الآليات :	12000
. آليات حفر وتجميع	
تكلفة الآلية	342.857143 ل.س
النتيجة	6000
. آليات تجميع وتعبئة	
تكلفة الآلية	100 ل.س
النتيجة	30000
. آليات ترحيل	
تكلفة الآلية	3000 ل.س
النتيجة :	64131.4286
المجموع النهائي	64130 ل.س/2
تعدد السعر	

- تتألف جميع واجهات البنود بشكل عام من 3 أقسام:
 1. اليد العاملة.
 2. الآليات.
 3. المواد.

ملاحظة: ليست جميع بعض البنود تتألف من كل الأقسام السابقة حسب نوع البند.

- في الواجهة السابقة يتم إدخال القيم الموجودة في المربعات كمدخلات ، مثل الصورة أدناه:

بنود الأعمال الترابية	
حفريات آلية ترابية عادية مع الترحيل لمسافة /15كم	
أ- اليد العاملة :	50000
. طوبوغرافيا وتسوية	
ب- الآليات :	12000
. آليات حفر وتجميع	
تكلفة الآلية	342.857143 ل.س
النتيجة	

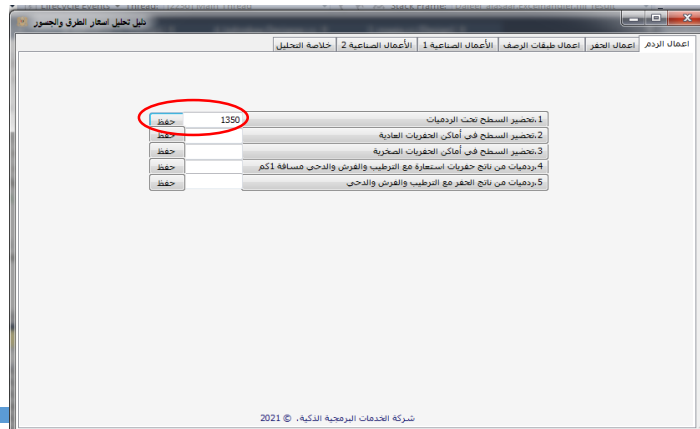
كما نقوم بإدخال نسبة الهولك والنفقات الإدارية

أ-المواد:	
55	. اهتلاك عدة وأدوات
ب- اليد العاملة:	
0	عمال هدم وتكسيرو وتجميع
ج- الآليات:	
690	. ضاغط
0	. آليات تجميع وتعبئة
0	. آليات ترحيل
745	المجموع الكلي
4	نسبة الهولك والنفقات الإدارية
29.8	قيمة الهولك والنفقات الإدارية
775	المجموع النهائي
770	تعتمد السعر
ل.س/م/3	

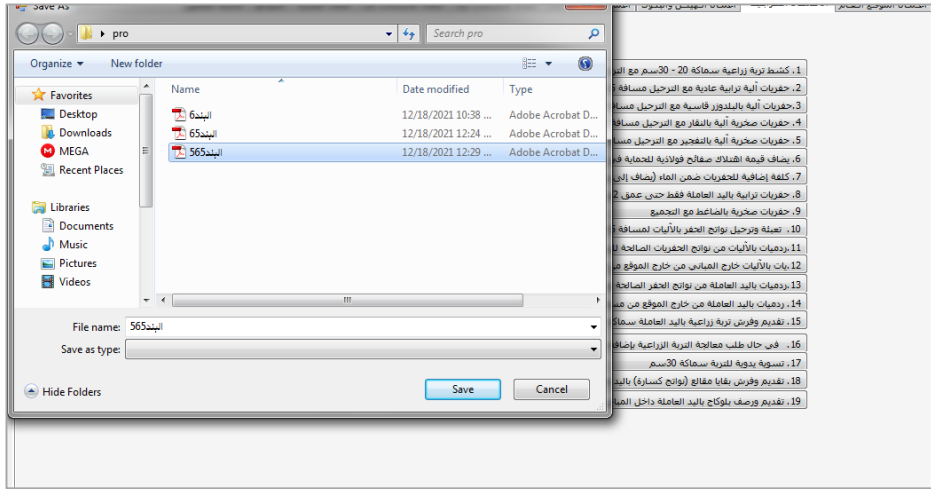
- بعد إدخال المدخلات المطلوبة في التحليل يقوم النظام بحساب النتيجة وإظهارها أسفل الواجهة ، مثل الصورة أدناه:

بنود الأعمال للتربية	
حفرات آنية تربية عادية مع للتحريك لمسافة 15/15م	
أ- اليد العاملة :	
50000	. طوبوغرافيا وتسوية
ب- الآليات :	
	. آلات حفر وتجميع
12000	طفلة الآنية
342.857143	النتيجة
ل.س	
	. آلات تجميع وتعبئة
6000	طفلة الآنية
100	النتيجة
ل.س	
	. آلات ترحيل
30000	طفلة الآنية
3000	النتيجة
ل.س	
64131.4286	المجموع النهائي
64130	تعتمد السعر
ل.س/م	

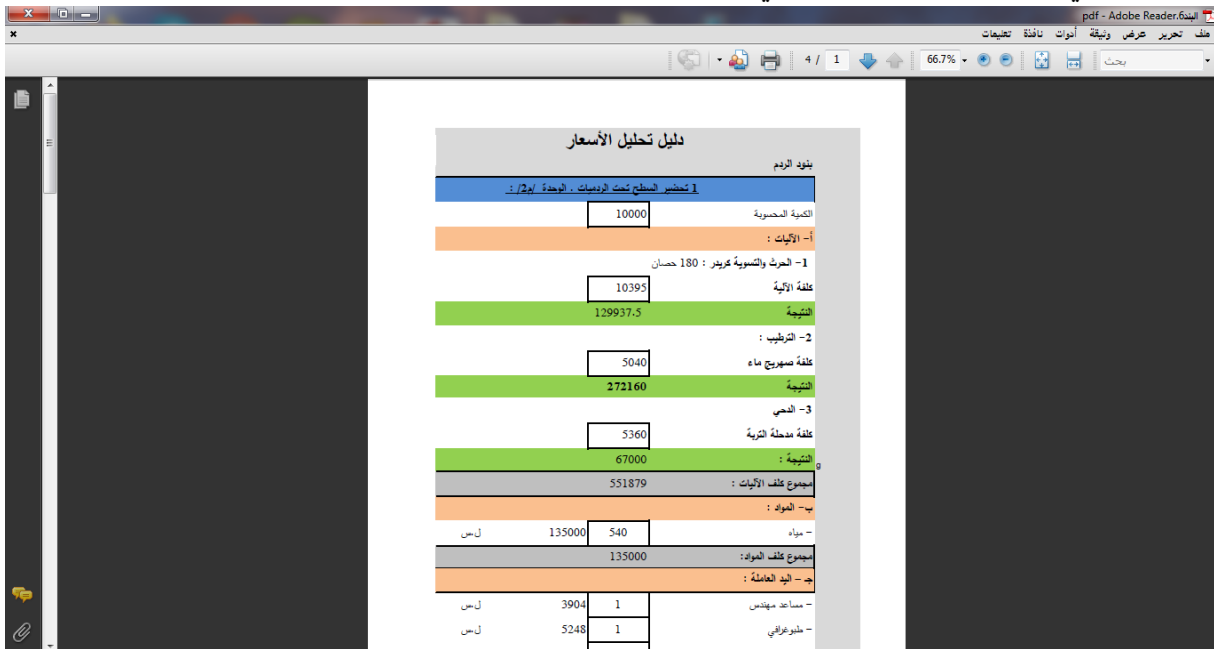
- وعند الانتهاء من حساب البند نقوم بالضغط على زر الحفظ في واجهة الدليل فيتم إغلاق واجهة البند كما يتم طباعة النتيجة في المربع النصي المجاور لاسم البند .



- كما يقوم البرنامج بفتح المستعرض لاختيار مسار الملف المراد حفظ التحليل فيه (بصيغة pdf) مما يمكنه فيما بعد من استعراضه وطباعته .



- بعد حفظه في الملف يظهر بالشكل التالي



خلاصة التحليل:

بعد الانتهاء من التحليل يتم الضغط على خلاصة التحليل في أعلى الواجهة ، وعند الضغط على زر "التحميل" سيتم عرض خلاصة التحليل المكونة من جميع الأعمال وبنودها وقيمها التي تم حسابها في التحليل كما يمكن طباعة النتائج بالضغط على زر "الطباعة" ، كما تظهر الصورة أدناه

دليل تحليل اسعار الطرق والجسور			
خلاصة التحليل			
الأعمال الصناعية 2			
الأعمال الصناعية 1			
اعمال طبقات الرصف			
اعمال الحفر			
اعمال الردم			
<input type="button" value="طباعة"/> <input type="button" value="تحميل"/>			
a	b	c	d
D-1 : خلاصة تحليل ...	البند	الوحدة	
اولاً- اعمال الحفر			
1-1	كشط التربة زراعية(20-30)سم مع الترحيل لمسافة 1 كم	م2	80
1-2	كشط التربة زراعية(20-30)سم مع الترحيل لمسافة 1 كم	م3	320
1-3	كشط التربة زراعية(20-30)سم بالسكريب مع الترحيل لمسافة / 500 م	م2	66
1-4	حفرات ترابية عادية مع الترحيل لمسافة 1 كم	م3	340
1-5	حفرات ترابية قاسية لتربة مرصوفة بنسبة 50% مواد حصوية مع الترحيل لمسافة 1 كم	م3	470
1-6	حفرات صخرية بالربر مع الترحيل لمسافة 1 كم	م3	1057
1-7	حفرات صخرية بالتفجير مع الترحيل لمسافة 1 كم	م3	1975
1-8	حفرات صخرية باستخدام الباكر النجار جزئياً	م3	2620
1-9	حفرات صخرية باستخدام الباكر النجار بنسبة 100%	م3	4800
1-10	حفرات بالضاغط للترب القاسية (الصخرية)		9325
1-11	تجميع وترحيل انقاض		400
1-12	حفرات بالضاغط لاعمال الزفت	م3	4475